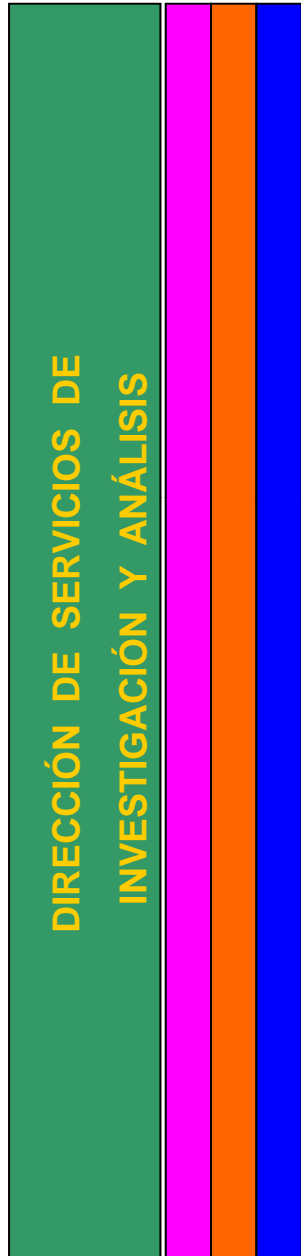


DIR-ISS-01-12



FUNCIONAMIENTO DE LA CÁMARA DE DIPUTADOS DE LOS ESTADOS UNIDOS MEXICANOS

Tercer Año de Ejercicio

Mtro. Víctor D. Pitalúa Torres

Dirección:

Dr. Jorge González Chávez

ENERO 2012

Av. Congreso de la Unión No. 66, Colonia El Parque; Código Postal 15969, Del. Venustiano Carranza,
México, DF, . Teléfonos:018001226272, 0155 50360000 Ext. 67034, 67032.
e-mail: jorge.gonzalez@congreso.gob.mx

***FUNCIONAMIENTO DE LA CÁMARA DE DIPUTADOS
DE LOS ESTADOS UNIDOS MEXICANOS***

Enero 2012

(Presentación para fines didácticos. Complementa la exposición del Profesor)

FORMA DE GOBIERNO EN MÉXICO



México es una:

República

- Democrática
- Representativa
- Federal

La Federación se integra por:

- 31 estados
- Distrito Federal

Cada estado está dividido en municipios y el Distrito Federal en Delegaciones Políticas.

DIVISIÓN DE PODERES

El Supremo Poder de la Federación, se divide para su ejercicio en:

Poder Legislativo



Poder Ejecutivo



Poder Judicial



Dos o más de estos poderes no pueden reunirse en una sola persona o corporación, ni depositarse el legislativo en un individuo

EL PODER LEGISLATIVO

El Poder Legislativo de los Estados Unidos Mexicanos se deposita en un Congreso General, el cual se divide en dos Cámaras:

·De **Diputados**
(500 legisladores)



·De **Senadores**
(128 legisladores)



DIVISIÓN ELECTORAL

(Artículo 53 Constitucional)

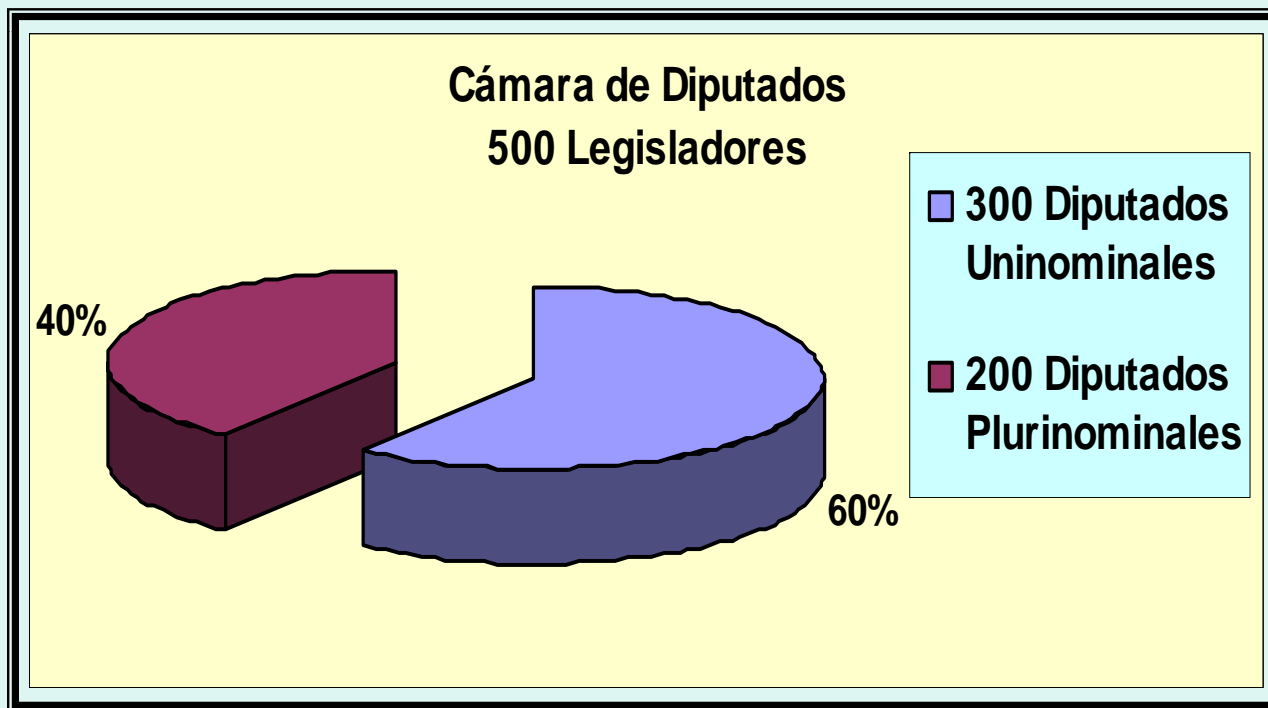
El país se divide en 300 Distritos electorales uninominales. Resulta de dividir la población total del país entre los distritos señalados.

Para la elección de los 200 diputados plurinominales, el país está dividido en 5 circunscripciones, en las cuales cada partido presentará una sola lista de la que se seleccionarán a los diputados de acuerdo con la proporción de los resultados de la elección.

INTEGRACIÓN DE LA CÁMARA DE DIPUTADOS

(Artículo 52 Constitucional)

La Cámara de Diputados se conforma por 500 representantes de la Nación, electos en su totalidad cada 3 años, por los ciudadanos mexicanos.



COMPOSICIÓN POLÍTICA

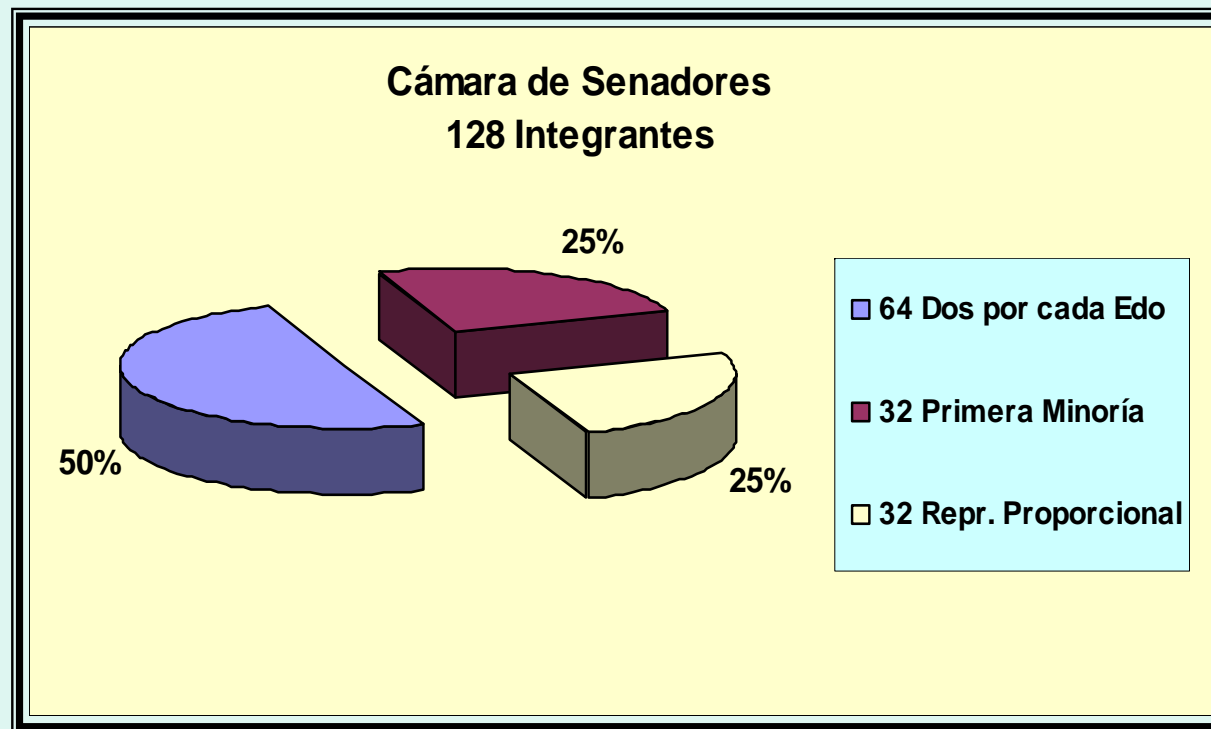
CÁMARA DE DIPUTADOS LXI LEGISLATURA

GRUPO PARLAMENTARIO	DIPUTADOS	%
Partido Revolucionario Institucional	239	47.8
Partido Acción Nacional	142	28.4
Partido de la Revolución Democrática	68	13.6
Partido Verde Ecologista de México	23	4.6
Partido del Trabajo	13	2.6
Partido Nueva Alianza	7	1.4
Movimiento Ciudadano	6	1.2
Sin Partido	2	0.4
TOTAL:	500	100

INTEGRACIÓN DE LA CÁMARA DE SENADORES

La Cámara de Senadores se conforma por 128 representantes, de los cuales 64 corresponden a las fórmulas ganadoras en las elecciones, 32 a la primera minoría y 32 de una sola lista plurinominal a nivel nacional.

Los Senadores duran en su encargo 6 años.



COMPOSICIÓN POLÍTICA ACTUAL CÁMARA DE SENADORES LXI LEGISLATURA

GRUPO PARLAMENTARIO	SENADORES	%
Partido Acción Nacional	50	39.1
Partido Revolucionario Institucional	33	25.8
Partido de la Revolución Democrática	24	18.7
Partido Verde Ecologista de México	7	5.5
Partido del Trabajo	5	3.9
Movimiento Ciudadano	5	3.9
Sin Partido	4	3.1
TOTAL:	128	100

•Consultado el 11 de enero de 2012 en <http://www.senado.gob.mx/index.php?ver=int&mn=4&sm=5>

FACULTADES EXCLUSIVAS DE LA CÁMARA DE DIPUTADOS (Artículo 76 de la CPEUM) *

- 🔍 Aprobar el Presupuesto de Egresos**
- 🔍 Revisar la Cuenta Pública**
- 🔍 Declarar si hay o no lugar a proceder penalmente en contra los servidores públicos**
- 🔍 Nombrar a los consejeros electorales federales**

* Las más relevantes

FACULTADES EXCLUSIVAS DE LA CÁMARA DE SENADORES

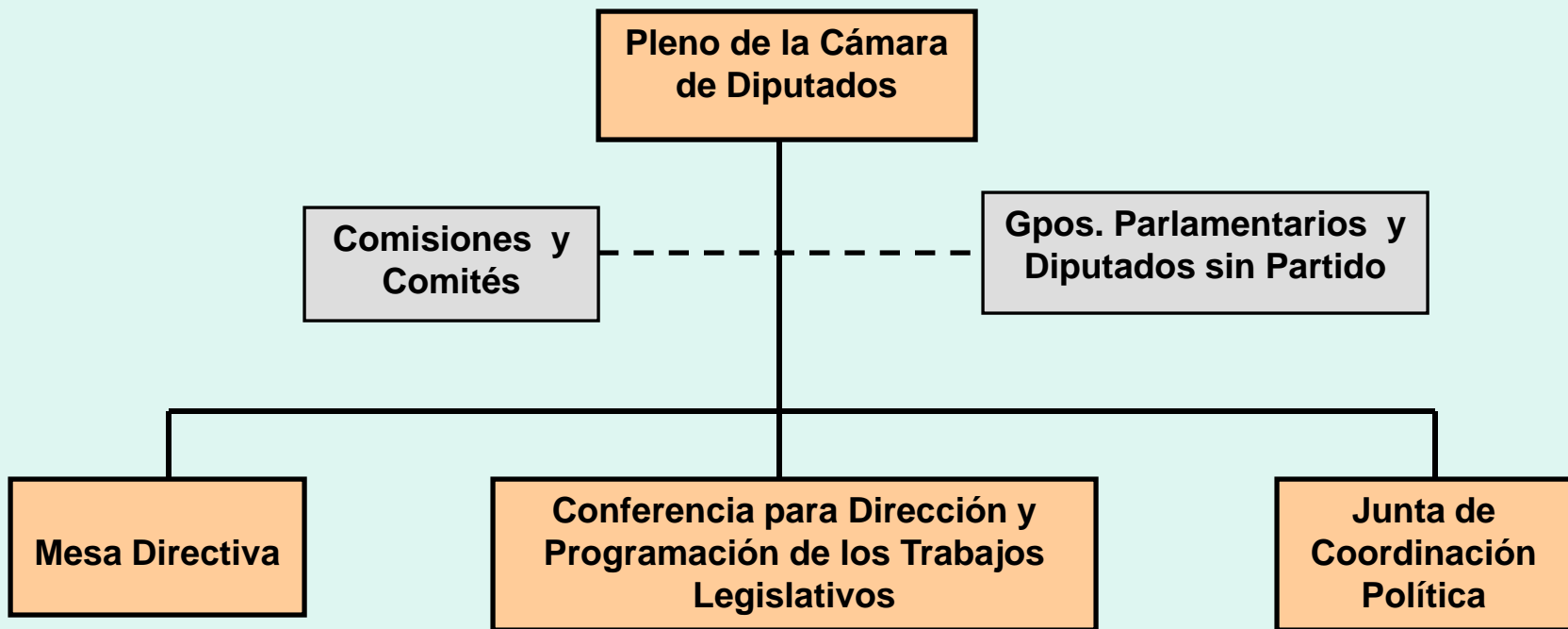
(Artículo 76 de la CPEUM) *

- Analizar la política exterior y aprobar los tratados internacionales
- Ratificar los nombramientos del Procurador General de la República y de los Embajadores y Cónsules
- Designar a los Ministros de la Suprema Corte de Justicia.

* Las más relevantes

**ÓRGANOS DE GOBIERNO
DE LA
CÁMARA DE DIPUTADOS**

ORGANOS LEGISLATIVOS



EL PLENO DE LA CÁMARA DE DIPUTADOS

El Pleno de la Cámara está conformado por los 500 diputados electos para cada legislatura y actúa a partir de la asistencia de más de la mitad del número total de sus miembros.

Le corresponde tomar las decisiones que conforman los diversos procesos parlamentarios, entre los que se encuentran ejercer sus facultades:

- legislativas,**
- jurisdiccionales,**
- de control evaluatorio y**
- las demás conferidas constitucionalmente.**

MESA DIRECTIVA DE LA CÁMARA DE DIPUTADOS

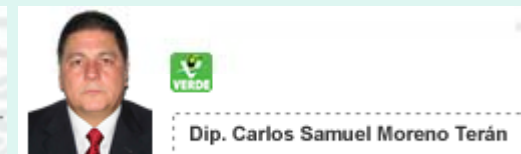
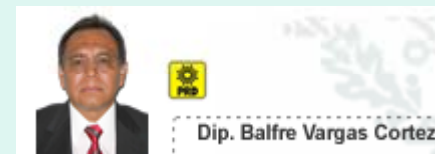


P R E S I D E N T E

V I C E P R E S I D E N T E S



S E C R E T A R I O S



ATRIBUCIONES MESA DIRECTIVA

(Síntesis. Su contenido está en el Art. 20 de la LOGGEUM)

- a) Conducir las sesiones de la Cámara y asegura el debido desarrollo de los debates, discusiones y votaciones del Pleno; garantizar que en los trabajos legislativos prevalezca lo dispuesto en la Constitución y la LOGGEUM;**
- b) Observar en su actuación los principios de imparcialidad y objetividad;**
- c) Asegurar el adecuado desarrollo de las sesiones del Pleno de la Cámara;**
- d) Realizar la interpretación de las normas de la LOGGEUM y de los demás ordenamientos relativos a la actividad parlamentaria para el cumplimiento de sus atribuciones y adecuada conducción de las sesiones;**
- e) Formular y cumplir el orden del día para las sesiones conforme al calendario legislativo establecido por la Conferencia;**
- f) Determinar durante las sesiones las formas que puedan adaptarse en los debates, discusiones y deliberaciones, tomando en cuenta las proposiciones de los grupos parlamentarios;**
- g) Cuidar que los dictámenes, propuestas, mociones, comunicados y demás escritos, cumplan con las normas que regulan su formulación y presentación;**
- h) Determinar las sanciones con relación a las conductas que atenten contra la disciplina parlamentaria;**
- i) Designar las comisiones de cortesía;**
- j) Elaborar el anteproyecto de la parte relativa del Estatuto por el cual se normará el servicio de carrera parlamentaria, a efecto de ponerlo a consideración de la Conferencia.**

MESA DIRECTIVA DE LA CÁMARA DE DIPUTADOS

- **Integrada por un Presidente, tres vicepresidentes y un secretario por cada uno de los grupos parlamentarios**
- **Conduce las sesiones de la Cámara y de los trabajos del Pleno**
- **El Presidente de la Mesa Directiva es el Presidente de la Cámara de Diputados y:**
 - **Expresa su unidad**
 - **Conduce las relaciones institucionales**
 - **Vela por el equilibrio entre las libertades de los legisladores y los Gpos. Parlamentarios**

GRUPOS PARLAMENTARIOS

Para garantizar la libre expresión de las corrientes ideológicas representadas en la Cámara de Diputados los legisladores se agruparán según su afiliación de partido. (Art. 70 CPEUM).

Un Grupo Parlamentario se integra por lo menos con cinco diputados y sólo podrá haber uno por cada partido político nacional que cuente con diputados en la Cámara. En la primera sesión de cada periodo ordinario, cada grupo parlamentario presentará la agenda legislativa que abordará durante el transcurso de éste. (Art. 26 LOCGEUM).

El Coordinador expresa la voluntad del Grupo Parlamentario; promueve los entendimientos necesarios para la elección de los integrantes de la Mesa Directiva; y participa con voz y voto en la Junta de Coordinación Política y en la Conferencia para la Dirección y Programación de los Trabajos Legislativos. (Art. 27 LOCGEUM).

GRUPOS PARLAMENTARIOS

C D D Composición

LXI LEGISLATURA



239 Dips.
48.0%



142 Dips.
28.4%



68 Dips.
13.6%



23 Dips.
4.2%



13 Dips.
2.6%



7 Dips.
1.4%



6 Dips.
1.6%

**Diputado
Sin
Partido**

2 Dip.
0.4%

JUNTA DE COORDINACIÓN POLÍTICA

Se integra con los Coordinadores de cada uno de los Grupos Parlamentarios

•Es el órgano colegiado en el que se impulsan entendimientos y convergencias políticas a fin de alcanzar acuerdos.



LXI
Legislatura
Cámara de Diputados

 Presidente	 Dip. Armando Ríos Piter	 Dip. Francisco Rojas Gutiérrez
		 Dip. Francisco Javier Ramírez Acuña
		 Dip. Juan José Guerra Abud
		 Dip. Pedro Vázquez González
		 Dip. Jorge Antonio Kahwagi Macari
		 Dip. Pedro Jiménez León

JUNTA DE COORDINACIÓN POLÍTICA

(Art. 31 LOCGEUM)

La sesión de instalación de la Junta de Coordinación Política, será convocada por el Coordinador del Grupo Parlamentario que tenga el mayor número de diputados.

Será Presidente de la Junta por la duración de la Legislatura, el Coordinador de aquel Grupo Parlamentario que por sí mismo cuente con la mayoría absoluta en la Cámara.

En el caso de que ningún Grupo Parlamentario se encuentre en el supuesto señalado en el párrafo anterior, la Presidencia de la Junta será ejercida, en forma alternada y para cada año legislativo, por los Coordinadores de los tres Grupos Parlamentarios que cuenten con el mayor número de diputados.

ATRIBUCIONES DE LA JUNTA DE COORDINACIÓN POLÍTICA

(Síntesis. Su contenido está en el Art. 34 de la LOGGEUM)

- a) Impulsar la conformación de acuerdos relacionados con el contenido de las agendas presentadas por los distintos grupos parlamentarios y con el contenido de las propuestas, iniciativas o minutas que requieran de su votación en el pleno, a fin de agilizar el trabajo legislativo;**
- b) Presentar a la Mesa Directiva y al Pleno proyectos de puntos de acuerdo, pronunciamientos y declaraciones de la Cámara que entrañen una posición política del órgano colegiado;**
- c) Proponer al Pleno la integración de las comisiones, con el señalamiento de la conformación de sus respectivas Mesas Directivas, así como la designación de delegaciones para atender la celebración de reuniones interparlamentarias con órganos nacionales de representación popular de otros países o de carácter multilateral;**
- d) Aprobar el anteproyecto de presupuesto anual de la Cámara de Diputados;**
- e) Analizar y en su caso aprobar el informe de ejecución presupuestal que reciba de la Secretaría General, en donde se establecen los estados que guardan las finanzas de la Cámara**
- f) Elaborar y proponer a la Conferencia para la Dirección y Programación de los Trabajos Legislativos el anteproyecto de la parte relativa del estatuto, por el cual se normará el servicio de carrera administrativo y financiero;**
- g) Asignar, en los términos de esta ley, los recursos humanos, materiales y financieros, así como los locales que correspondan a los grupos parlamentarios.**

CONFERENCIA PARA LA DIRECCIÓN Y PROGRAMACIÓN DE LOS TRABAJOS LEGISLATIVOS

Este órgano se integra por:

El Presidente de la Cámara, quien preside y

los miembros de la Junta de Coordinación Política

Le corresponde:

La planeación del trabajo legislativo (Agenda legislativa; calendario; impulso del trabajo de las Comisiones)

The infographic displays the LXI Legislatura Cámara de Diputados. At the top left is the logo of the Chamber of Deputies, featuring the Mexican coat of arms and the text 'LXI Legislatura Cámara de Diputados'. Below this, a large portrait of Dip. Acosta Naranjo Guadalupe is enclosed in a dashed box, with the word 'Presidente' written vertically to its left. To the right of the President's portrait is a list of seven members of the Political Coordination Board, each with a small portrait, a party logo, and their name:

- Dip. Francisco Rojas Gutiérrez (PRD logo)
- Dip. Francisco Javier Ramírez Acuña (PAN logo)
- Dip. Armando Ríos Piter (PRD logo)
- Dip. Juan José Guerra Abud (VERDE logo)
- Dip. Pedro Vázquez González (PT logo)
- Dip. Jorge Antonio Kahwagi Macari (ALIANZA logo)
- Dip. Pedro Jiménez León (MOVIMIENTO CIUDADANO logo)

**ATRIBUCIONES DE LA
CONFERENCIA PARA DIRECCIÓN Y PROGRAMACIÓN
DE LOS TRABAJOS LEGISLATIVOS (Art. 38 LOGGEUM)**

- a) Establecer el programa legislativo de los periodos de sesiones, teniendo como base las agendas presentadas por los grupos parlamentarios, el calendario para su desahogo, la integración básica del orden del día de cada sesión, así como las formas que seguirán los debates, las discusiones y deliberaciones;**
- b) Proponer al Pleno el proyecto de Estatuto que regirá la organización y funcionamiento de la Secretaría General, de las Secretarías de Servicios Parlamentarios y de Servicios Administrativos y Financieros, y demás centros y unidades, así como lo relativo a los servicios de carrera, en los términos previstos en la Ley Orgánica del Congreso General de los Estados Unidos Mexicanos;**
- c) Impulsar el trabajo de las comisiones para la elaboración y el cumplimiento de los programas legislativos;**
- d) Llevar al Pleno, para su aprobación, los nombramientos de Secretario General y de Contralor de la Cámara, en los términos que señala la Ley Orgánica del Congreso General de los Estados Unidos Mexicanos.**

COMISIONES

Misión:

Estudiar los asuntos que les corresponden a través de la elaboración de dictámenes, informes, opiniones o resoluciones.

Las Comisiones pueden ser:

**Ordinarias,
Especiales o
De Investigación.**



Existen 44 Comisiones Ordinarias. Se constituyen para toda la Legislatura, y son las encargadas de dictaminar las Iniciativas de Ley o Decretos.

COMISIONES ORDINARIAS

- | | | |
|---|--|---|
| I. Agricultura y Ganadería | XVII. Fortalecimiento
al Federalismo | XXXII. Reforma Agraria |
| II. Asuntos Indígenas | XVIII. Función Pública | XXXIII. Relaciones Exteriores |
| III. Atención a Grupos
Vulnerables | XIX. Gobernación | XXXIV. Salud |
| IV. Ciencia y Tecnología | XX. Hda. y Crédito Público | XXXV. Seguridad Pública |
| V. Comunicaciones | XXI. Justicia | XXXVI. Seguridad Social |
| VI. Cultura | XXII. Juventud y Deporte | XXXVII. Trabajo y Previsión
Social |
| VII. Defensa Nacional | XXIII. Marina | XXXVIII. Transportes |
| VIII. Derechos Humanos | XXIV. Medio Ambiente
y Recursos Naturales | XXXIX. Turismo |
| IX. Desarrollo Metropoli-
tano. | XXV. Particip. Ciudadana | XL. Vivienda |
| X. Desarrollo Rural | XXVI. Pesca | |
| XI. Desarrollo Social | XXVII. Población, Fronteras
y Asuntos Migratorios | XLI. Régimen,
Reglamentos y
Prácticas Parlament. |
| XII. Economía | XXVIII. Presupuesto y
Cuenta Pública | XLII. Vigilancia de la
Auditoría Superior de
la Federación |
| XIII. Educación Pública y
Servicios Educativos | XXIX. Puntos
Constitucionales | XLIII. Distrito Federal |
| XIV. Energía | XXX. Radio, Televisión y
Cinematografía | XLIV. Jurisdiccional |
| XV. Equidad y Género | XXXI. Recursos Hidráulicos | |
| XVI. Fomento Cooperativo
y Economía Social | | |

OTRAS COMISIONES

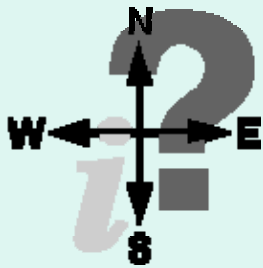
Comisiones de Investigación: les corresponde indagar el funcionamiento de organismos descentralizados y empresas de participación estatal mayoritaria de carácter federal.



Comisiones Especiales: son las encargadas de los asuntos que determina el Acuerdo Parlamentario de su creación y duran el tiempo que fija el mismo.

COMITES

Son órganos que se constituyen por disposición del Pleno, para auxiliar en actividades administrativas (Art. 46 LOCGEUM)



El **Comité de Información, Gestoría y Quejas** se formó para la orientación y atención de las peticiones que los ciudadanos formulen a la Cámara.



El **Comité de Administración** fue creado para auxiliar a la Junta de Coordinación Política en el ejercicio de sus funciones administrativas



Para efectos de consulta y opinión en materia política y legislativa, se integrará el **Comité de decanos** que atenderá las solicitudes que le requieran la Junta de Coordinación Política y los órganos legislativos.

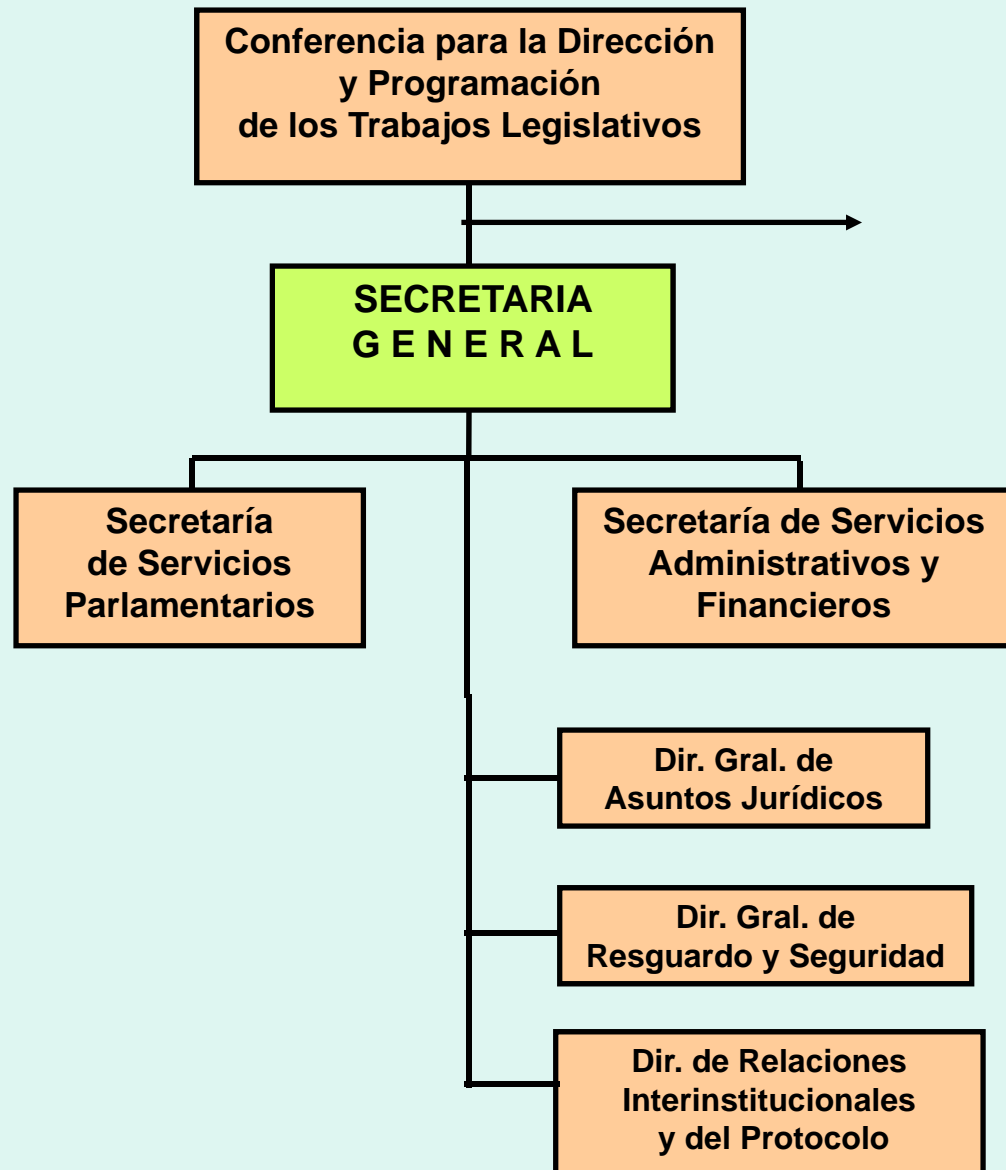
Los **Grupos de Amistad** fueron creados para la atención y seguimiento de los vínculos bilaterales con órganos de representación popular de países con los que México sostenga relaciones diplomáticas

**ÓRGANOS TECNICOS Y
ADMINISTRATIVOS
DE LA
CÁMARA DE DIPUTADOS**

SECRETARÍA GENERAL

OBJETIVO:

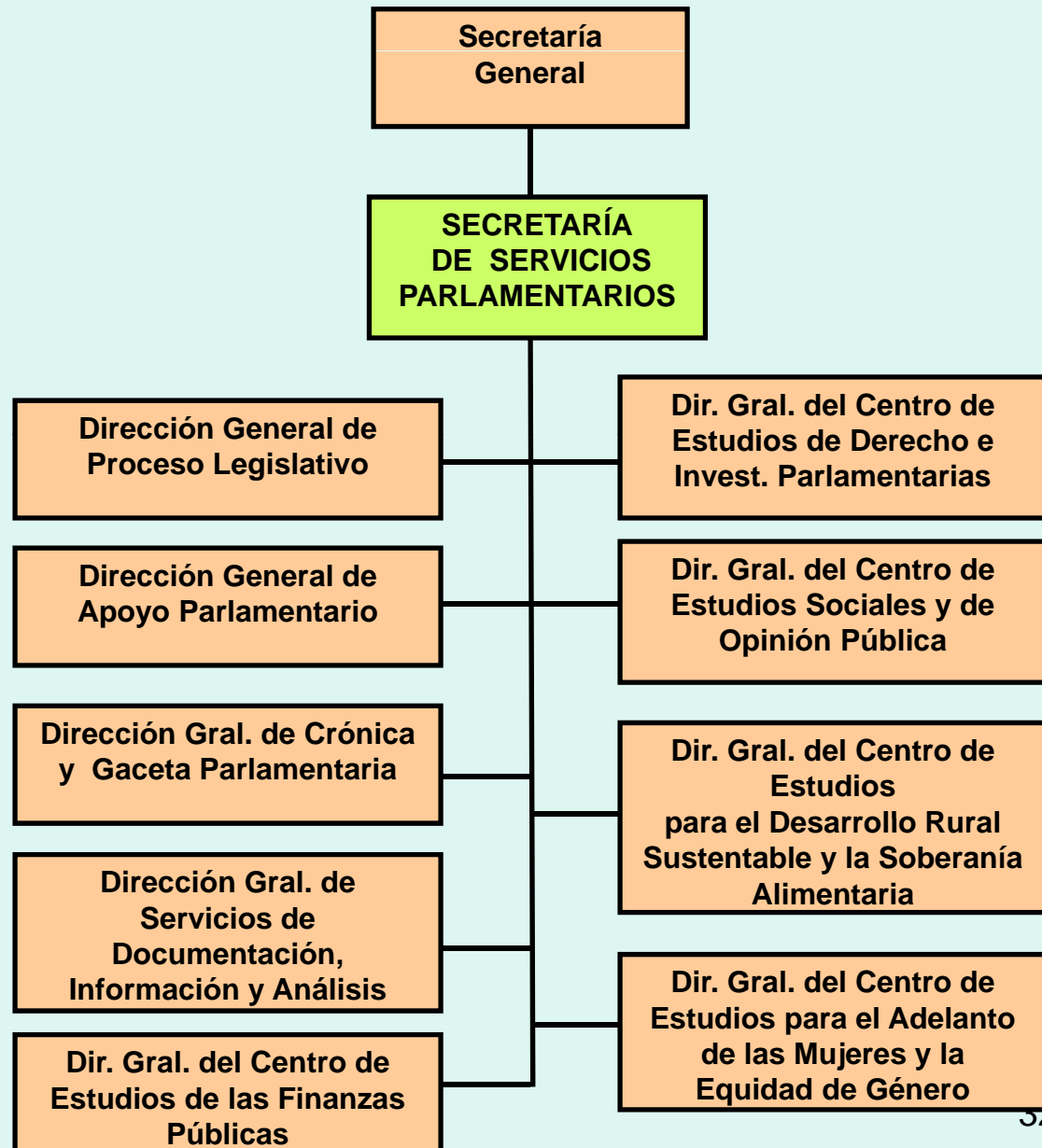
Coordinar la prestación de los servicios parlamentarios, administrativos y financieros que garanticen que los apoyos para los órganos de gobierno, las sesiones y el trabajo de comisiones y comités, se otorguen con imparcialidad y calidad, con apego al marco jurídico aplicable; así como proponer y, en su caso, aprobar la normatividad, instrumentos y mecanismos administrativos que permitan el ejercicio eficiente, racional y transparente de los recursos de la Cámara. (Manual General de Organización de la Cámara de Diputados).



SECRETARÍA DE SERVICIOS PARLAMENTARIOS

OBJETIVO:

Coordinar los programas y actividades que apoyan el proceso legislativo y parlamentario de la Cámara de Diputados, con oportunidad, imparcialidad y objetividad; así como compilar, registrar y efectuar el seguimiento de los acuerdos del Pleno y órganos de gobierno, y coordinar los análisis e investigaciones que realizan los centros de estudios. (Manual General de Organización de la Cámara de Diputados).

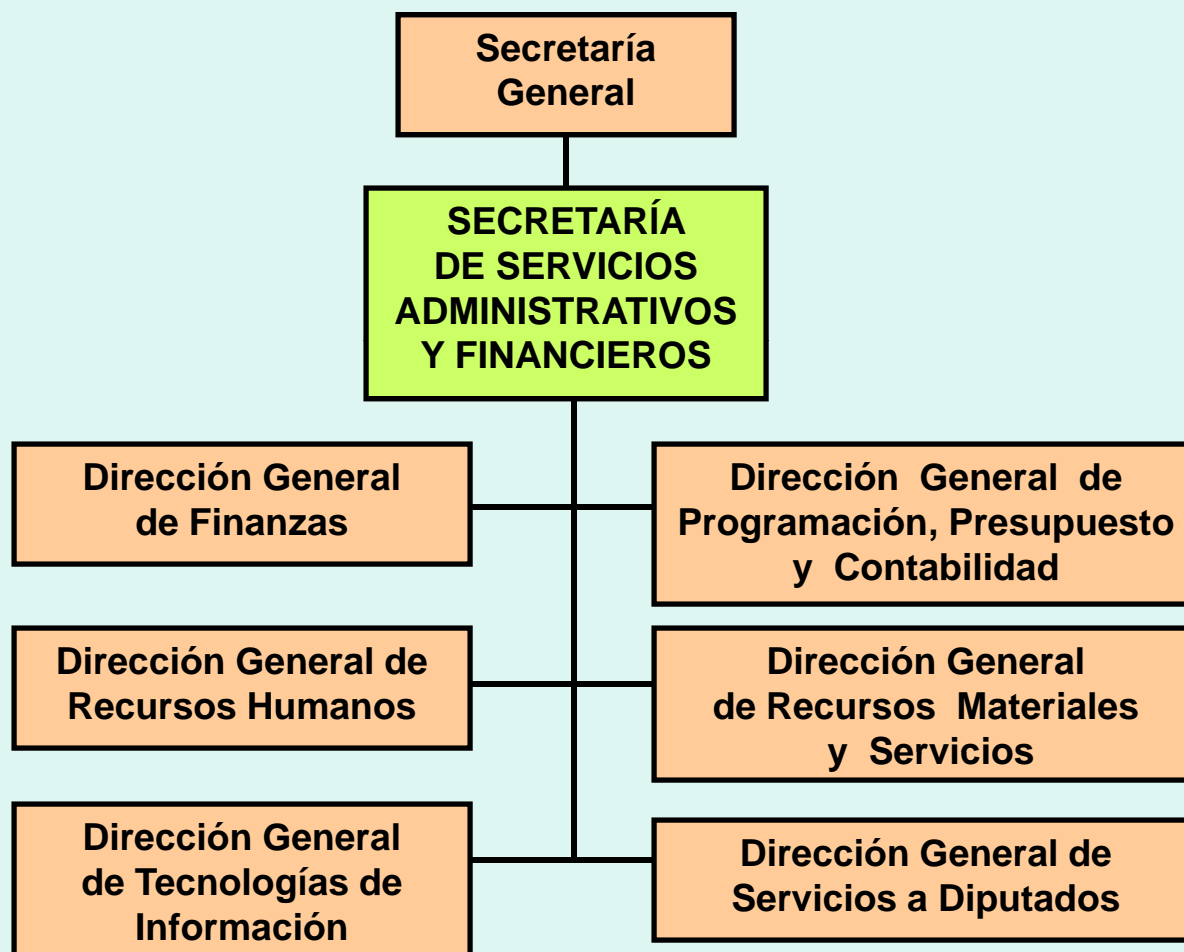


SECRETARÍA DE SERVICIOS ADMINISTRATIVOS Y FINANCIEROS

OBJETIVO:

Establecer políticas, normas, programas y procedimientos de carácter administrativo que permitan dotar con eficacia y apego al marco jurídico aplicable los elementos para la administración de los recursos humanos, materiales y financieros, los servicios generales, informáticos y de telecomunicaciones, los servicios médicos, y la atención a eventos que se requieran en las instalaciones de la **Cámara de Diputados**.

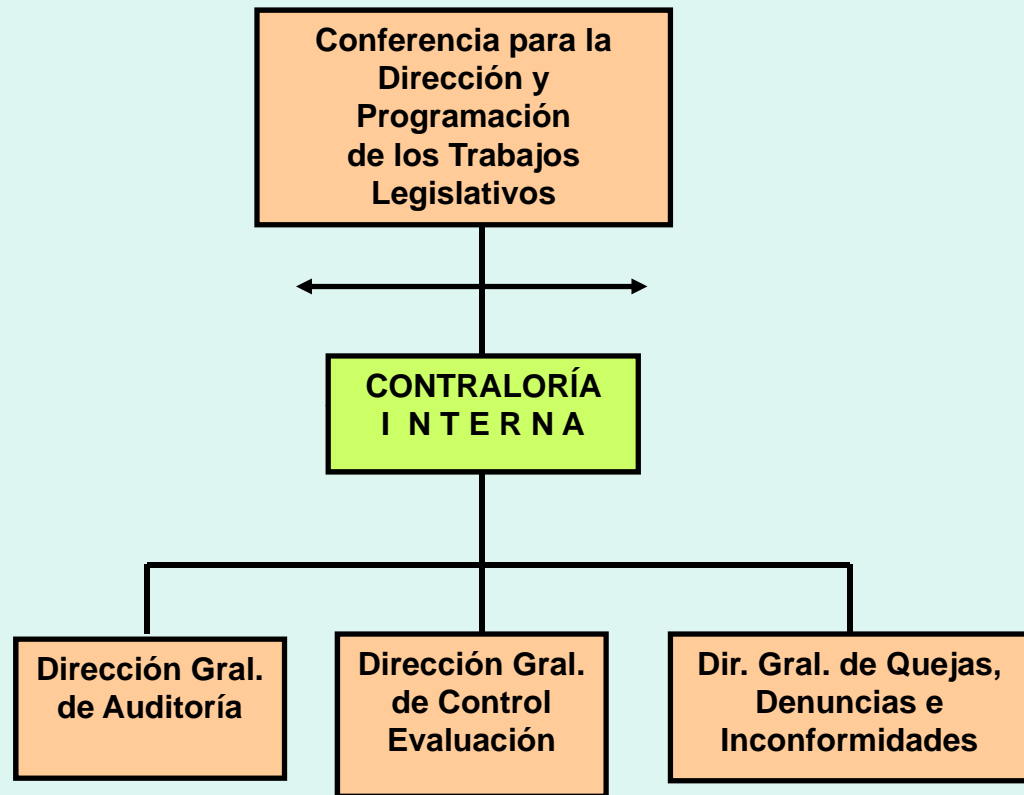
(Manual General de Organización de la Cámara de Diputados)



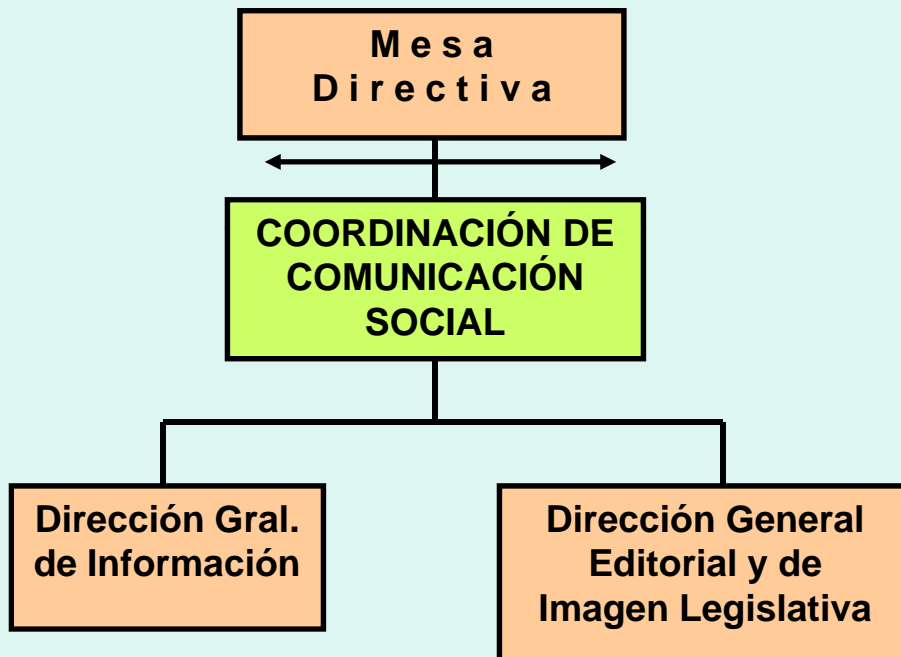
ÓRGANOS TÉCNICOS

CONTRALORÍA INTERNA:

Su titular tiene a su cargo practicar auditorías, revisiones, investigaciones y verificaciones; recibir quejas y denuncias y aplicar los procedimientos y sanciones inherentes a las responsabilidades administrativas; así como conocer de los recursos de revocación, de conformidad con la Ley Federal de Responsabilidades Administrativas de los Servidores Públicos, y llevar a cabo los procedimientos derivados de las inconformidades presentadas por contratistas y proveedores conforme a la normatividad aplicable. (Art. 53 de la LOCGEUM).



ÓRGANOS TÉCNICOS

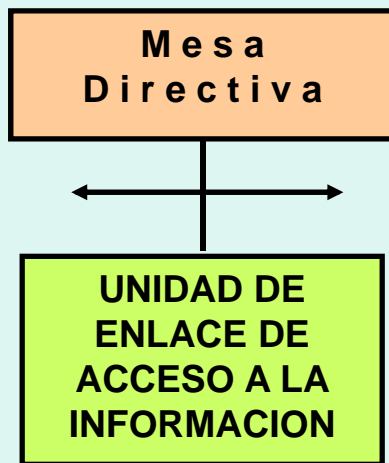


COORDINACIÓN DE COMUNICACIÓN SOCIAL

Tiene a su cargo la difusión de las actividades de la Cámara, sirve de enlace con los medios de comunicación, y es responsable del programa de publicaciones.

(Art. 54 de la LOCGEUM).

ÓRGANOS TÉCNICOS

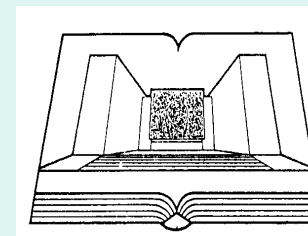


UNIDAD DE ENLACE DE ACCESO A LA INFORMACIÓN

Tiene como objetivo garantizar a toda persona, el acceso a la información que genera y posee la Cámara de Diputados, de conformidad con lo establecido por la normatividad en la materia. (Manual General de Organización de la Cámara de Diputados).



**Cámara de Diputados
LXI Legislatura**



Comisión Bicameral del Sistema de Bibliotecas

Secretaría General

Secretaría de Servicios Parlamentarios

**Dirección General de Servicios de Documentación, Información y
Análisis**

Dirección de los Servicios de Investigación y Análisis

Director

Dr. Jorge González Chávez

Elaboración

Mtro. Víctor David Pitalúa Torres

Enero 2012